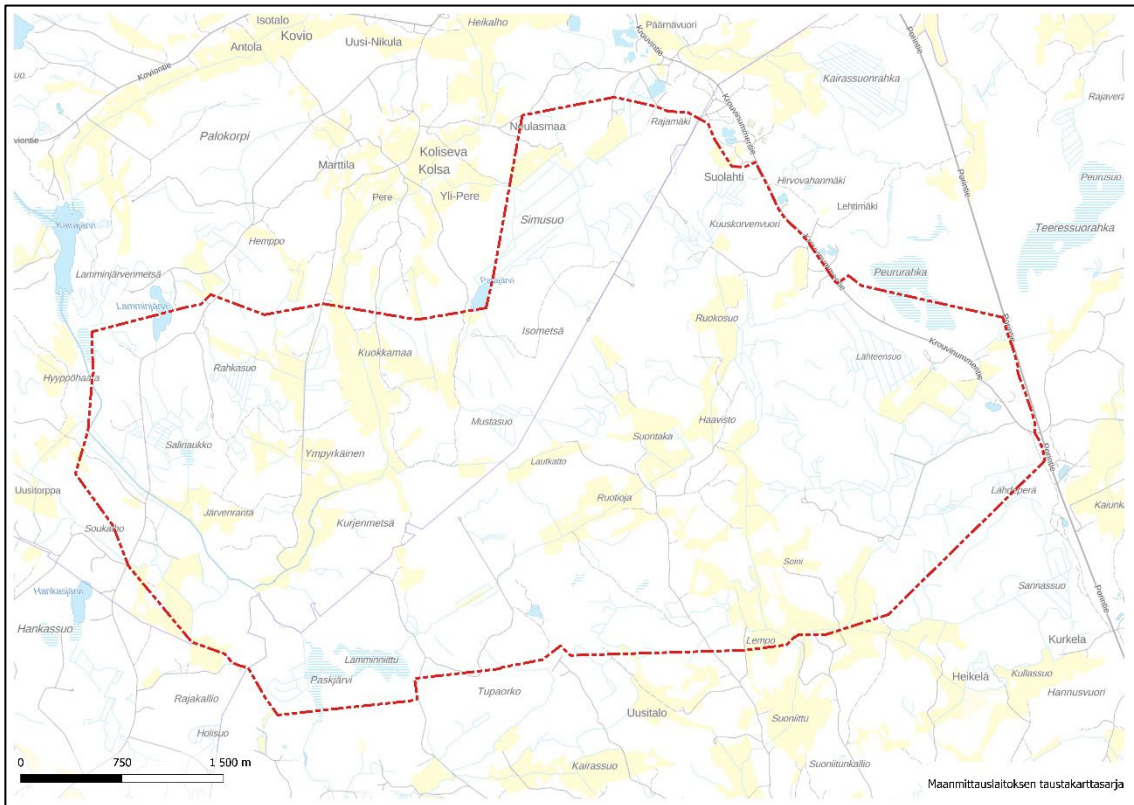


OSALLISTUMIS- JA ARVIOINTISUUNNITELMA

LAITILA, MYNÄMÄKI
KOLSA-JUVANSUON TUULIVOIMAPUISTON OSAYLEISKAAVA
15.06.2021, TARK. 17.08.2022, TARK. 10.03.2023



SWECO FINLAND OY
23701895

1 Osallistumis- ja arviointisuunnitelman tarkoitus

Osallistumis- ja arviointisuunnitelman (OAS) tarkoitus on määritelty Maankäyttö- ja rakennuslain 63 §:ssä mm. seuraavasti: ”Kaavaa laadittaessa tulee riittävän aikaisessa vaiheessa laatia kaavan tarkoitukseen ja merkitykseen nähden tarpeellinen suunnitelma osallistumis- ja vuorovaikutusmenettelyistä sekä kaavan vaikutusten arvioinnista. Kaavoituksen vireille tulosta tulee ilmoittaa sillä tavoin, että osallisilla on mahdollisuus saada tietoja kaavoituksen lähtökohdista ja osallistumis- ja arviointimenettelyistä.” Tarkoituksena on kertoa, miksi kaava laaditaan, miten asia etenee ja missä vaiheessa siihen voi vaikuttaa.

2 Aloite

Aloitteen osayleiskaavan laatimiseksi teki tuulivoimapuistohankkeesta vastaava Abo Wind Oy (2557620-9), joka jätti kaavan laadintaa koskevan esityksensä Laitilan kaupungille ja Mynämäen kunnalle 12.06.2020. Laitilan kaupunginhallitus teki kaavoituksen käynnistämistä koskevan päätöksen 24.08.2020 (§ 12). Mynämäen kunnanhallitus teki kaavoituksen käynnistämistä koskevan päätöksen 07.09.2020 (§ 211).

3 Kaavahankkeelle asetetut tavoitteet

Abo Wind Oy:n tavoitteena on laadituttaa osayleiskaava, joka mahdollistaa tuulivoimapuiston rakentamisen kaava-alueelle ja osayleiskaavan käyttämisen maankäyttö- ja rakennuslain 77 a §:n perusteella kaava-alueelle sijoittuvien tuulivoimaloiden rakennusluvan myöntämisen perusteena. Yhtiön tavoitteena on tuottaa uusiutuvaa, kotimaista sähköenergiaa mm. kotitalouksien ja teollisuuden tarpeisiin. Alustavan suunnittelun yhteydessä on tarkasteltu 12 voimalan sijoittumista kaava-alueelle, joista 5 Laitilaan ja 7 Mynämäelle. Voimaloiden määrä ja sijoittuminen tarkentuvat hankkeen aikana.

4 Perus- ja tunnistetiedot

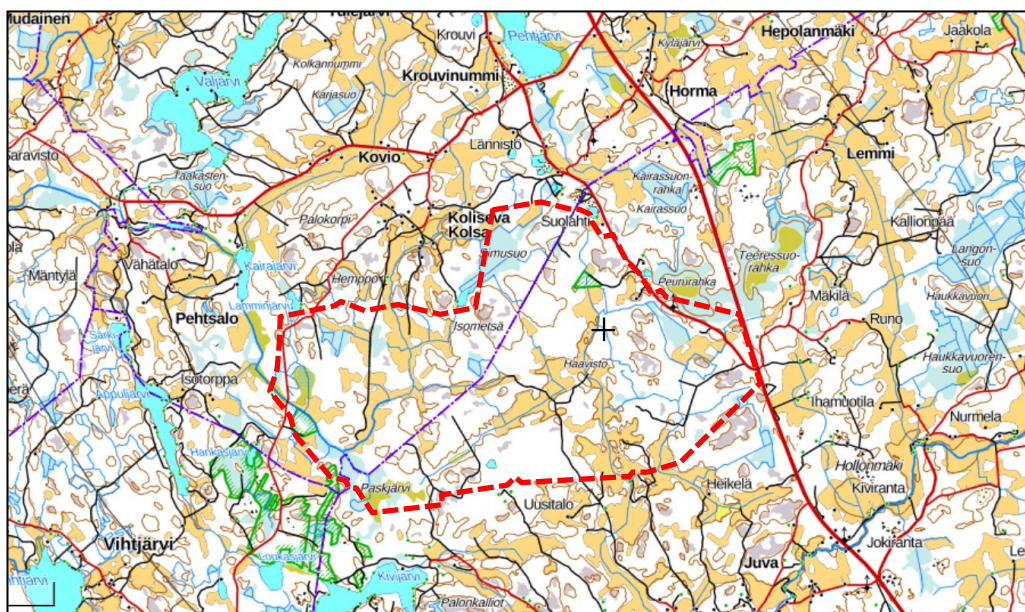
Kaavan nimi: Kolsa-Juvansuon tuulivoimapuiston osayleiskaava

Tarkoituksena on laatia osayleiskaava, joka mahdollistaa tuulivoimapuiston rakentamisen kaava-alueelle ja osayleiskaavan käyttämisen maankäyttö- ja rakennuslain 77 a §:n perusteella kaava-alueelle sijoittuvien tuulivoimaloiden rakennusluvan myöntämisen perusteena.

5 Kaava-alue

5.1 Yleiskuvaus

Kaava-alue sijaitsee Varsinais-Suomessa sijoittuen kahden kunnan Laitilan kaupungin Kolsan ja Mynämäen kunnan Juvansuon alueille. Kaava-alue sijaitsee lähellä Vehmaan kunnan rajaa. Vehmaan keskusta on kaava-alueelta matkaa noin 8 kilometriä, Mynämäen keskusta 10 kilometriä ja Laitilan keskusta 14 kilometriä. Kaava-alueen itäpuolella kulkee Porintie (VT 8). Kaava-alueen pinta-ala on tarkentunut aloitusvaiheen aikana noin 1200 ha:sta noin 1987 ha:iin.



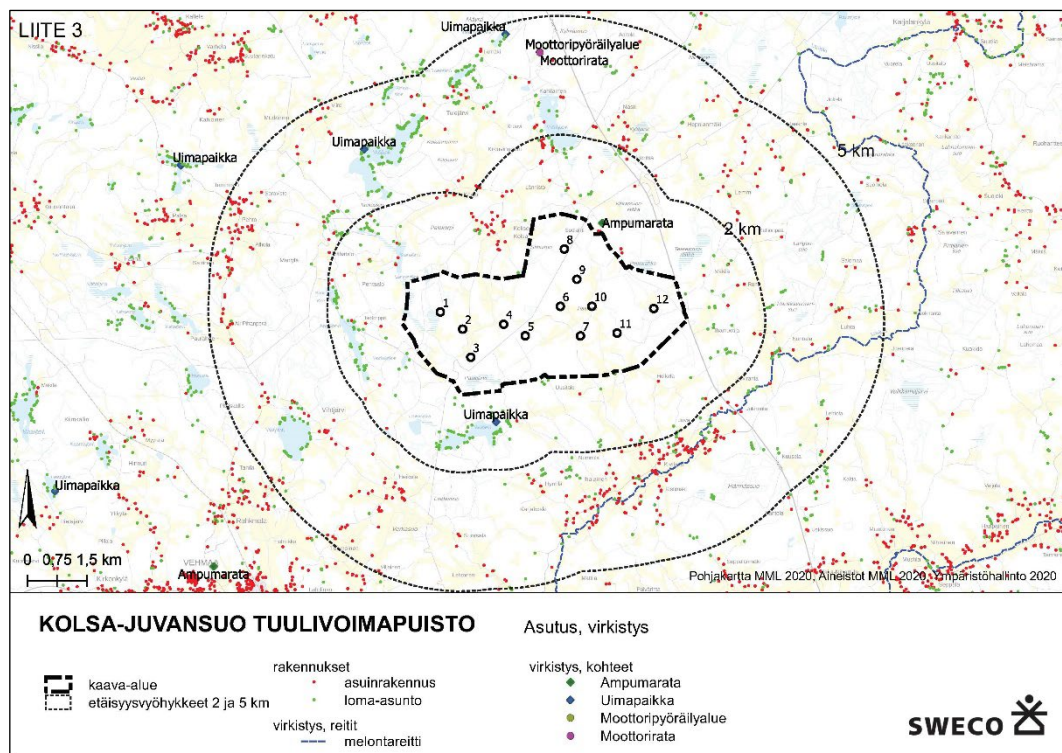
Kaava-alueen alustava rajaus Maanmittauslaitoksen peruskartalla (punainen katkoviiva).

Kaava-alue on nykyisellään maa- ja metsätaloustaloudessa olevaa, eri vaiheista talusmetsää sekä pienialaisia peltotilkkuja. Kaava-alue rajautuu koillisosistaan kanalaan. Kaava-alueella on metsäautoteitä, joita voidaan hyödyntää soveltuvilta osin tuulivoimapuiston rakentamisen ja toiminnan aikaisena huoltotiestönä.

5.2 Asutus

Kaava-alueelle ei sijoitu yhtään pysyvään asumiseen liittyvää rakennuspaikkaa. Lähimmät asuinrakennukset sijaitsevat Krouvinummentien varrella ja Kolsan kylässä. Kaava-alueen eteläpuolella lähin asutus on keskittynyt Kivikylään, yksittäisiä asuinrakennuksia sijoittuu myös lähemmäksi. Kaava-alueen läheinen loma-asutus keskittyy järvien rannoille, mistä lähimpinä ovat Kivijärven ja Appuljärven rannat. Yksittäisiä loma-asuntoja sijoittuu myös pienempien järvien rannoille, kuten kaava-alueen pohjoispuolelle sijoittuva Patajärvelle, jossa on kaksi loma-asuntoa.

Lähiseudun asutus on keskittynyt Mynämäen ja Vehmaan kuntien keskusta.



Asutuksen sijoittuminen suhteessa kaava-alueeseen. Asuinrakennukset on osoitettu punaisilla pisteillä, loma-asunnot vihreillä pisteillä.

6 Maanomistus

Kaava-alueen maanomistus jakautuu lukuisille yksityisille ja julkisille tahoille.

7 Tavoitteet

Abo Wind Oy:n tavoitteena on laadituttaa osayleiskaava, joka mahdollistaa tuulivoimapuiston rakentamisen kaava-alueelle ja osayleiskaavan käyttämisen maankäyttö- ja rakennuslain 77 a §:n perusteella kaava-alueelle sijoittuvien tuulivoimaloiden rakennusluvan myöntämisen perusteena. Yhtiön tavoitteena on tuottaa uusiutuvaa sähköenergiaa kotitalouksien ja teollisuuden tarpeisiin. Alustavan suunnittelun yhteydessä on tarkasteltu 12 turbiinin sijoittumista kaava-alueelle, joista 5 Laitilaan ja 7 Mynämäelle. Turbiinien määrä ja sijoittuminen tarkentuvat hankkeen aikana.

8 Lähtötiedot ja suunnittelutilanne

8.1 Valtakunnalliset alueidenkäyttötavoitteet

Valtioneuvoston päätös valtakunnallisten alueidenkäyttötavoitteiden tarkistuksesta on tullut voimaan 14.12.2017. Valtakunnalliset alueidenkäyttötavoitteet ovat osa maankäyttö- ja rakennuslain mukaista alueidenkäytön suunnittelujärjestelmää maakunta-, yleis- ja asemakaavojen ohella. Tavoitteiden ensisijaisena tarkoituksena on varmistaa valtakunnallisesti merkittävien asioiden huomioon ottaminen maakuntien ja kuntien kaavoituksessa sekä valtion viranomaisten toiminnassa. Tavoitteiden tarkoituksena on myös edistää kansainvälisten sopimusten ja sitoumusten täytäntöönpanoa Suomessa sekä turvata valtakunnallisten alueidenkäyttöratkaisujen tarkoituksenmukaista toteuttamista. Valtakunnallisissa alueidenkäyttötavoitteissa esitetään periaatteellisia linjauksia, sekä veloitteita, jotka on ryhmitelty asiasisällön perusteella seuraavien otsikoiden alle:

- Toimivat yhdyskunnat ja kestävä liikkuminen
- Tehokas liikennejärjestelmä
- Terveellinen ja turvallinen elinympäristö
- Elinvoimainen luonto- ja kulttuuriympäristö sekä luonnonvarat
- Uusiutumiskykyinen energiahuolto

Nyt laadittavan osayleiskaavan yhteydessä tarkasteltavat asiat liittyvät suoraan tai välillisesti seuraaviin valtakunnallisiin alueidenkäyttötavoitteisiin:

- Luodaan edellytykset vähähiiliselä ja resurssitehokkaalle yhdyskuntakehitykselle, joka tukeutuu ensisijaisesti olemassa olevaan rakenteeseen. Suurilla kaupunkiseuduilla vahvistetaan yhdys-kuntarakenteen eheyttä.
- Varaudutaan sään ääri-ilmiöihin ja tulviin sekä ilmastonmuutoksen vaikutuksiin. Uusi rakentaminen sijoitetaan tulvavaara-alueiden ulkopuolelle tai tulvariskien hallinta varmistetaan muutoin.
- Ehkäistään melusta, tärinästä ja huonosta ilmanlaadusta aiheutuvia ympäristö- ja terveyshaittoja.
- Haitallisia terveysvaikutuksia tai onnettomuusriskejä aiheuttavien toimintojen ja vaikutuksille herkkien toimintojen välille jätetään riittävän suuri etäisyys tai riskit hallitaan muulla tavoin.

- Otetaan huomioon yhteiskunnan kokonaisturvallisuuden tarpeet, erityisesti maanpuolustuksen ja rajavalvonnan tarpeet ja turvataan niille riittävät alueelliset kehittämisedellytykset ja toimintamahdollisuudet.
- Huolehditaan valtakunnallisesti arvokkaiden kulttuuriympäristöjen ja luonnonperinnön arvojen turvaamisesta.
- Luodaan edellytykset bio- ja kiertotaloudelle sekä edistetään luonnonvarojen kestävää hyödyntämistä.
- Varaudutaan uusiutuvan energian tuotannon ja sen edellyttämien logististen ratkaisujen tarpeisiin. Tuulivoimalat sijoitetaan ensisijaisesti keskitetyksi usean voimalan yksiköihin.
- Turvataan valtakunnallisen energiahuollon kannalta merkittävien voimajohtojen ja kaukokuljettamiseen tarvittavien kaasuputkien linjaukset ja niiden toteuttamismahdollisuudet. Voimajohtolinjauksissa hyödynnetään ensisijaisesti olemassa olevia johtokäytäviä.

8.2 Maakuntakaava

8.2.1 Varsinais-Suomen maakuntakaava

Kaava-alueella on voimassa Loimaan seudun, Turun seudun kehyskuntien, Turunmaan ja Vakka-Suomen muodostama Varsinais-Suomen maakuntakaava. Ympäristöministeriö vahvisti maakuntakaa-vat 20.3.2013. Kokonaiskaavaa on täydennetty teemasisältöisillä Salo-Lohja-oikoradan (YM 2012), tuulivoiman (YM 2014), taajamien maankäytön, palveluiden ja liikenteen (MV hyväksyi 2018), sekä Varsinais-Suomen luonnonarvojen ja -varojen (MV hyväksyi 14.6.2021) vaihemaakuntakaavoilla.

Nyt laadittavan osayleiskaavan kaava-alue sijoittuu maakuntakaavassa maa- ja metsätalousvaltaiseksi (M) osoitetulle alueelle. Merkintään liittyy suunnittelumääräys: "Olemassa olevien alueiden täyden-nykiseksi ja laajennukseksi voidaan yksityiskohtaisemmassa suunnittelussa osoittaa pääasiallista käyt-tötarkoitusta kohtuuttomasti haittaamatta, sekä maisema- ja ympäristönäkökohdat huomioon ottaen mm. uutta pysyvää asumista ja, erityislainsäädännön ohjaamana, myös muita toimintoja."

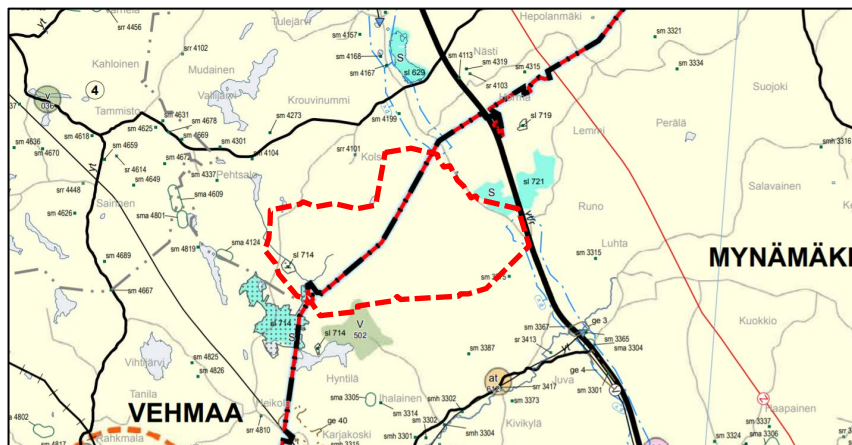
Kaava-alueen lounaisosalle sijoittuu Natura-alue Kivijärven metsät, joka on osoitettu myös suojelualueena (S). Kaava-alueen koillisosalla sijaitsee Teeressuorahkan-Peururahkan soidensuojelun täydennysalue, joka on myös osoitettu merkinnällä (S). Suojelualueita ja Natura-alueita koskee suunnittelumääräys: "Suunnitelmien ja toimenpiteiden alueella tulee olla luonnonarvoja turvaavia ja edistäviä."

Alueen itäisimpään osaan sijoittuu 1. luokan pohjavesialue (Motelli). Kaava-alerajauksen eteläpuolelle on osoitettu Kivijärveen tukeutuva virkistysalue (V).

Kaava-alueelle ei ole osoitettu suurjännitelinjoja. Lähimmät maakuntakaavassa osoitetut ovat länsi-puolelle osoitettu olemassa oleva suurjännitelinja (z) Heikolasta kohti Kalantia sekä uusi suurjännitelin- ja valtatie 8:n itäpuolelle.

Kokonaismaakuntakaavassa on annettu seuraavat yleismääräykset:

- Koko maakuntakaava-alueella on yksityiskohtaisen maankäytön suunnittelun ja rakennustoimenpiteiden oltava vesiensuojelutavoitteita edistäviä.
- Vesiensuojelullisesti erityisen herkillä, kaltevilla, notkelmaisilla sekä eroosio- ja tulvaherkillä valuma-alueilla on maankäytön ja toimenpiteiden oltava vaikutuksiltaan sellaisia, joilla estetään tai vähennetään ravinteiden ja muiden haitallisten aineiden huuhtoutumista vesistöihin.
- Kaava-alueilla voidaan yleiskaavoitukseen ja kaupan palveluverkkoselvityksiin tukeutuen toteuttaa paikallisesti merkittävä vähittäiskaupan suuryksikkö tai vähittäiskaupan keskittymä, jonka yhteenlaskettu kerrosala seutukuntakeskuksissa ja toiminnallisella Turun kaupunkiseudulla on enintään 6000 k-m², muissa kunnissa 3000 k-m².
- Kuntakaavoituksen yhteydessä on tarkistettava maakuntamuseolta rakennusinventointitilanne. Turunmaan seutukunnan alueella rakennetun kulttuuriympäristön pohjatiedot ja kaavamerkinnot ovat puutteelliset.
- Maakuntakaava kumoaa kaava-alueella vahvistetun seutukaavan.
- Virkistys- tai suojelualueilla taikka liikenteen tai teknisen huollon verkostoja tai alueita varten osoitetuilla alueilla on voimassa maankäyttö- ja rakennuslain 33 §:n mukainen ehdollinen rakentamisrajoitus. Rakentamisrajoitus ei koske ohjeellisia- eikä yhteystarvemerkinnoja, lukuun ottamatta Parainen-Nauvo välin merkintää.
- Natura-alueisiin suoraan tai välillisesti kohdistuvien hankkeiden ja suunnitelmien vaikutukset on luonnonsuojelulain 65§:n mukaisesti arvioitava, jos hanke tai suunnitelma todennäköisesti merkittävästi heikentää niitä luonnonarvoja, joiden suojelemiseksi alue on sisällytetty Natura 2000 -verkostoon.



Ote Varsinais-Suomen maakuntakaavan kaavakartasta.

Kaava-alueen alustava rajaus ja sijainti on osoitettu punaisella katkoviiva.

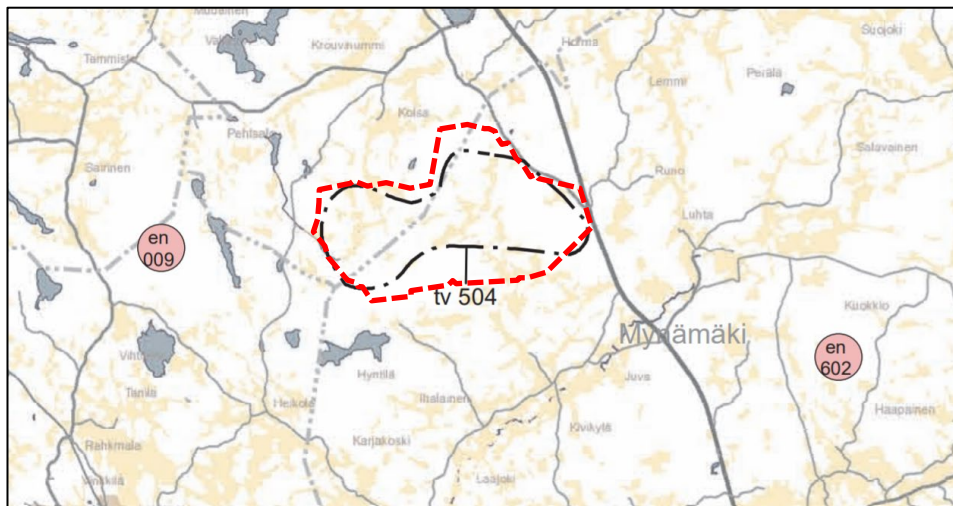
8.2.2 Tuulivoima-vaihemaakuntakaava

Tuulivoimaa käsittelevä vaihemaakuntakaavassa alue on osoitettu suurimmaksi osaksi tuulivoimaloiden alueeksi (tv- 504). Merkinnällä on osoitettu alueet, joille voidaan selvitysten mukaan osoittaa yli 10 tuulivoimalayksikköä. Merkintään liittyy suunnittelumääräys:

- ”Alueen säilyminen tuulivoimatuotannolle soveltuvana alueena tulee turvata kuntakaavoituksella. Kuntakaavoituksen ja alueen muun yksityiskohtaisen suunnittelun yhteydessä tulee huomioida vaikutukset elinympäristöön, linnustoon sekä kulttuuriympäristön ja maiseman arvoihin. Lisäksi tulee ottaa huomioon lentoliikenteen ja puolustusvoimien toiminnasta aiheutuvat rajoitteet.
- Alueellisille ympäristöviranomaisille, puolustusvoimille, lentoliikennettä valvoville viranomaisille sekä museoviranomaisille tulee varata mahdollisuus lausunnon antamiseen.”

Lisäksi tuulivoimaloita koskevassa vaihemaakuntakaavassa on annettu seuraavat yleismääräykset:

- ”Teknisen huollon verkostoja tai alueita varten osoitetulla alueella ja tuulivoimaloiden alueella on voimassa MRL 33 §:n mukainen ehdollinen rakentamisrajoitus.
- Natura-alueisiin suoraan tai välillisesti kohdistuvien hankkeiden ja suunnitelmien vaikutukset on luonnonsuojelulain 65§:n mukaisesti arvioitava, jos hanke tai suunnitelma todennäköisesti merkittävästi heikentää niitä luonnonarvoja, joiden suojelemiseksi alue on sisällytetty Natura 2000-verkostoon.”



Ote Varsinais-Suomen tuulivoimavaihemaakuntakaavan kaavakartasta.
Kaava-alueen alustava rajaus ja sijainti on osoitettu punaisella katkoviiva.

8.2.3 Varsinais-Suomen luonnonarvojen ja -varojen vaihemaakuntakaava

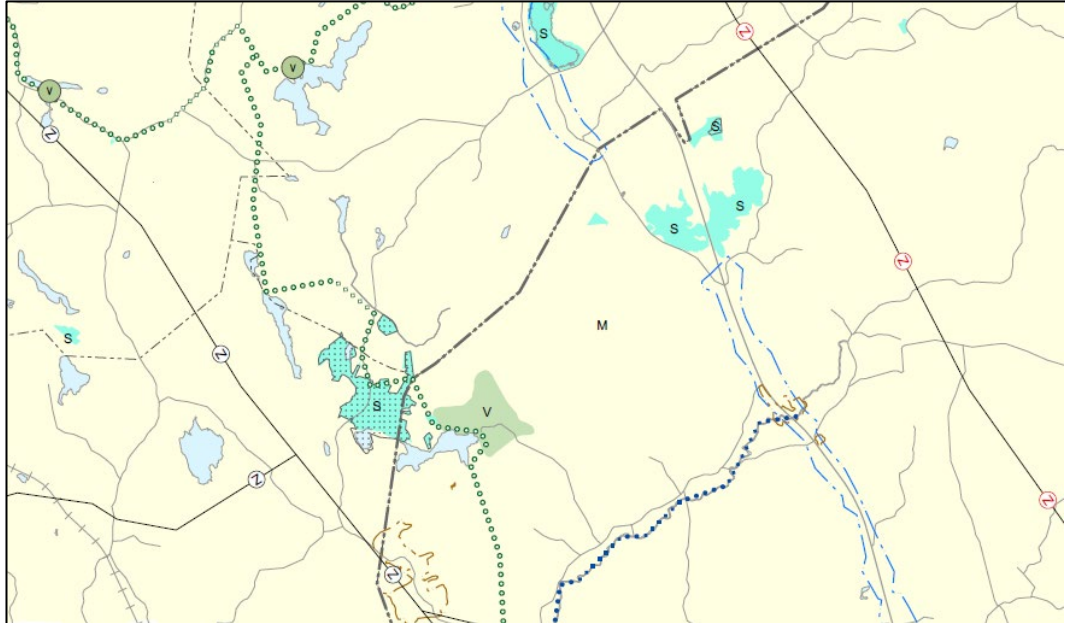
Varsinais-Suomen luonnonarvojen ja -varojen vaihemaakuntakaava käsittelee luonnonarvoja, virkistystä, matkailua sekä luonnonvaroja. Kaavalla päivitetään

- V, R, S, M, MRV -aluevaraus- ja v, r, s -kohdemerkinnät,
- Ulkoilureittien ja ohjeellisten ulkoilureittien merkinnät,
- Veneväylien/kanoottireittien merkinnät järvi- ja jokialueilla
- Matkailun ja ulkoilun yhteystarpeiden merkinnät
- Geologisesti arvokkaiden alueiden merkinnät (ge)
- Pohjavesialueiden merkinnät (pv)
- Suoja- tai konsultointiviyöhykkeen merkinnät (sv)
- Valtioneuvoston Natura 2000 -päätöksen mukaan osoitetuttujen alueiden ja kohteiden merkinnät (Natura-alueet)
- Yhteysaluslaitureiden, vene- ja palvelusatamien ja luonnonsatamien, laitureiden, suojasatamien sekä ankkuripaikkojen merkinnät
- Suurjännitelinjoiden, parannettavien suurjännitelinjoiden, uusien suurjännitelinjoiden ja sähköverkon yhteystarpeiden merkinnät

Nyt laadittavan osayleiskaavan kaava-alue sijoittuu Varsinais-Suomen luonnonarvojen ja -varojen vaihemaakuntakaavassa maa- ja metsätalousvaltaiseksi alueeksi (M) osoitetulle alueelle. Vaihemaakuntakaavassa osoitettu Ristimäen luonnonsuojelualue sijoittuu nyt laadittavan osayleiskaavan kaava-alueelle.

Nyt laadittavan osayleiskaavan kaava-alueen itäosalle on osoitettu vaihemaakuntakaavassa pohjavesialue. Merkinnällä on osoitettu luokkien 1, 1E, 2, 2E ja E mukaiset pohjavesialueet. Merkintään liittyy suunnittelumääräys: *”Suunnitelmissa ja toimenpiteissä alueella on otettava huomioon pohjaveden suojeleminen, että sen käyttömahdollisuuksia, laatua tai riittävyttä ei vaaranneta. Vesiensuojeluviranomaisille on suunnittelu- ja rakentamistoimenpiteiden yhteydessä varattava mahdollisuus lausunnon antamiseen.”*

Nyt laadittavan osayleiskaavan kaava-alueen länsireunalle on osoitettu vaihemaakuntakaavassa ohjeellinen ulkoilureitti, jolla on merkitystä osana suunniteltua maakunnallista ulkoilureittiverkostoa ja jonka linjaus tarkentuu jatkosuunnittelussa (vihreä palloviiva). Merkintään liittyy suunnittelumääräys: *"Ulkoilureitin tarkkaa linjausta suunniteltaessa tulee hyödyntää olemassa olevia teitä ja kulku-uria sekä alueen ympäristön erityispiirteitä ja maisemaa."*



Ote Luonnonarvojen ja -varojen vaihemaakuntakaavan kaavakartasta.

8.2.4 Taajamien maankäytön, palveluiden ja liikenteen vaihemaakuntakaava

Taajamien maankäytön, palveluiden ja liikenteen vaihemaakuntakaavalla ei osoiteta merkintöjä alueelle. Kaavassa annetaan kauppaa koskevia yleismääräyksiä, jotka eivät ole nyt laadittavan kaavan kannalta merkityksellisiä.

8.3 Yleiskaavoitus

Kaava-alueelle ei ole laadittu yleiskaavoja tai osayleiskaavoja. Mynämäen keskusta-
asemanseudun osayleiskaava ulottuu lähimmäksi ja se sijaitsee noin 7 kilometrin päässä.

8.4 Asemakaavat ja ranta-asemakaavat

Nyt laadittavan osayleiskaavan kaava-alueelle tai sen välittömään läheisyyteen ei ole
laadittu asemakaavoja.

8.5 Rakennusjärjestys

Laitilan kaupungin rakennusjärjestys on tullut voimaan 10.5.2019.

Mynämäen kunnan rakennusjärjestys on tullut voimaan 5.7.2012.

8.6 YVA-menettely

Kolsa-Juvansuo tuulivoimahankkeeseen liittyen sovelletaan YVA-menettelyä.
Ympäristövaikutusten arviointi laaditaan YVA-lain (252/2017) ja asetuksen (277/2017),
sekä maankäyttö- ja rakennuslain (132/1999) ja -asetuksen (895/1999) edellyttämässä
laajuudessa. YVA-menettelyssä laadittava YVA-ohjelma on tavoitteena asettaa
nähtäville samaan aikaan kaavoitusta koskevan osallistumis- ja arviointisuunnitelman
(OAS) kanssa. YVA-selostus on tavoitteena asettaa samaan aikaan nähtäville
kaavoituksen valmisteluvaiheen aineiston kanssa. Kaavahankkeen ja YVA-menettelyn
yleisötillaisuudet pyritään järjestämään yhdistetysti. Hanketta koskevasta YVA-
menettelystä saa tietoa kunnan ja ympäristöhallinnon Internet-sivustojen kautta.

8.7 Suojelualueet ja muut monimuotoisuuskohteet

Ristimäen luonnonsuojelualue sijaitsee kaava-alueen pohjoisosalla. Kivijärven metsät -
niminen luonnonsuojelualue sijaitsee kaava-alueen lounaisosalla. Kaava-alueen
lounaispuolelle sijoittuu myös kaksi Natura-aluetta (SAC); Kivijärven metsät kaava-alueen
länsipuolella ja Laitilan metsät kaava-alueen koillispuolella valtatie toisella puolella.
Soidensuojeluohjelman täydennysehdotusalue Teeressuorahka-Peururahka sijaitsee
alueen itäpuolella.

Vedenhankintaa varten tärkeä pohjavesialue sijaitsee alle 400 metrin päässä lähimmästä
suunnitellusta tuulivoimalasta ja osa siitä sijaitsee kaava-alueen kaakkoisosassa. Muu
vedenhankintakäyttöön soveltuva pohjavesialue (Nummenharju) sijaitsee noin 900 metrin
päässä lähimmästä suunnitellusta tuulivoimalasta sijoittuen kaava-alueen ulkopuolelle.

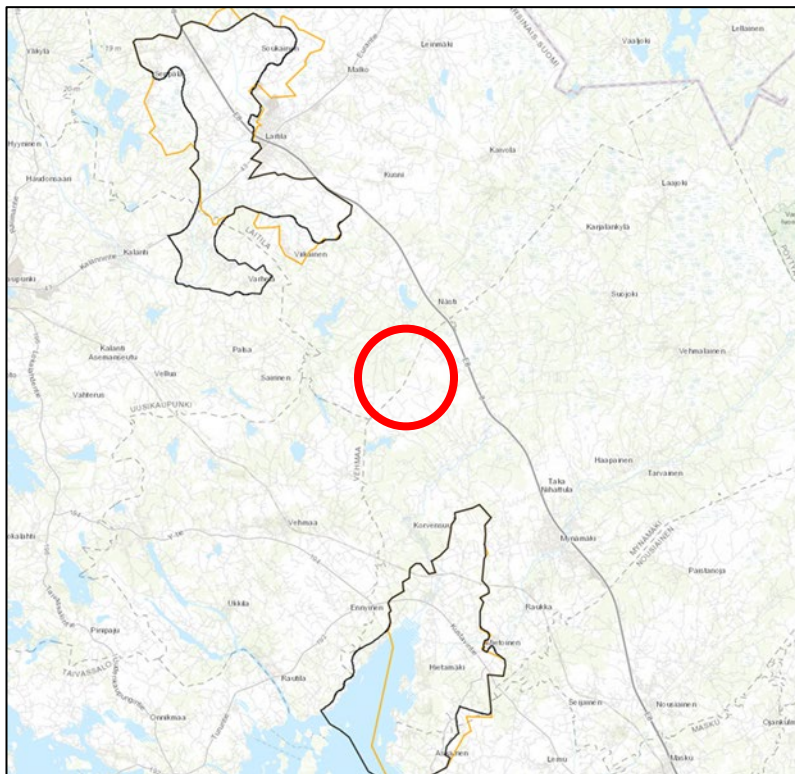
Valtakunnallisesti arvokas moreenimuodostuma Hentulan–Mustikkasuon
reunamoreeniparvi sijaitsee noin 3,5 km päässä etelässä lähimmästä tuulivoimalasta.

Hankkeessa hyödynnetään soveltuvilta osin mm. Metsäkeskuksen avointa metsätietoa.
Kaava-alueelle ei sijoitu myöskään tunnettuja muinaisjäänöksiä.

8.8 Arvokkaat maisema-alueet ja kulttuuriympäristökohteet

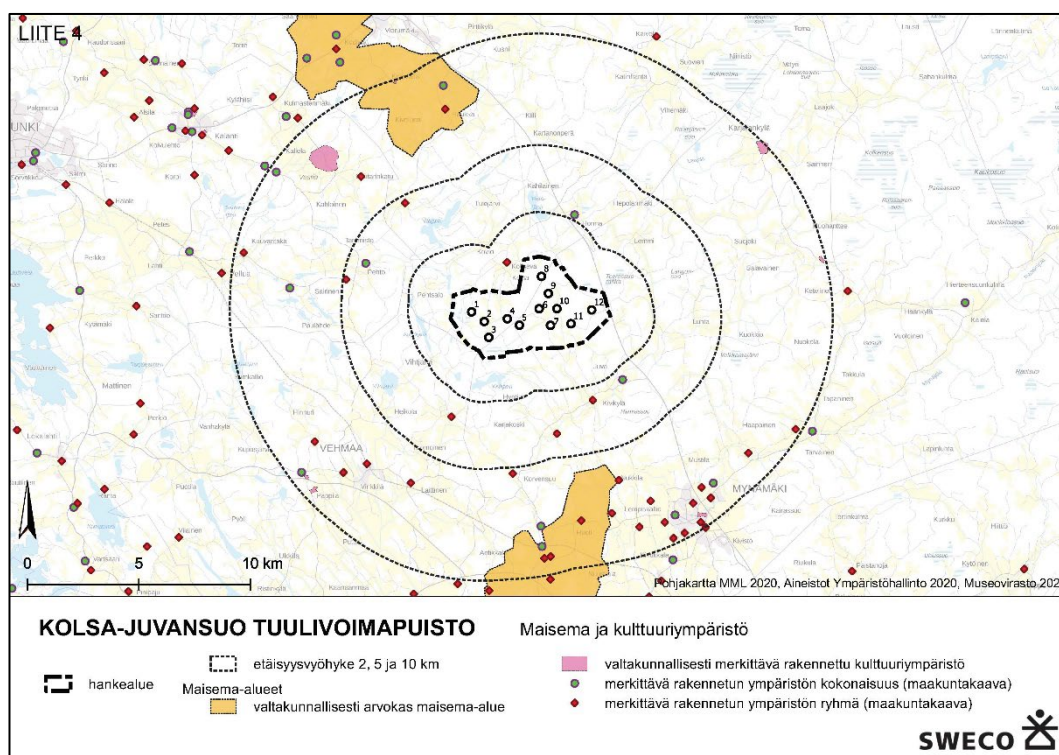
Kaava-alueella ei sijaitse arvokkaita maisema-alueita tai kulttuuriympäristön kohteita. Valtakunnallisesti arvokas maisema-alue Mynämäenlahti sijaitsee noin 6,5 kilometrin päässä lähimmästä tuulivoimalasta alueen eteläpuolella ja Untamala-Kodjalan maisema-alue luoteessa noin 7 kilometrin päässä.

Valtakunnallisesti arvokkaiden maisema-alueiden rajauksia on tarkistettu valtakunnallisessa päivitysinventointihankkeessa. Maisematyöryhmän ehdotuksessa vuonna 2016 kummankin alueen rajausta on ehdotettu muutettavaksi voimassa olevasta rajauksesta. Lisäksi Untamala-Kodjalan maisema-alueen nimeksi on ehdotettu Laitilan lakeus. Ympäristöministeriö on täydentänyt vuoden 2016 ehdotusta vuonna 2020. Rajausehdotukset pysyivät Laitilan ja Mynämäen osalta samoina kuin vuonna 2016. Valtakunnallisesti arvokkaiden maisema-alueiden päivitysinventoinnin on tarkoitus korvata valtioneuvoston vuonna 1995 periaatepäätöksellä hyväksymä inventointi. Päivitysinventointi ei ole tullut voimaan.



Valtakunnallisesti arvokkaat maisema-alueet osoitettu oranssilla viivalla ja päivitysinventoinnin aluerajausehdotukset mustalla. Kaava-alueen sijainti osoitettu likimääräinen sijainti osoitettu punaisella ympyrällä. Kartan lähde <https://syke.maps.arcgis.com/apps/PublicInformation/index.html?appid=0b4ebad1b3a440d89bed0218bca3ea7b>

Lähimmät valtakunnallisesti merkittävät rakennetut kulttuuriympäristö (RKY) kohteet ovat Mynämäen kirkko Mynämäen keskustassa, Kallelan kylä Uudessakaupungissa, Koukkelan Kauppilan umpipihainen talonpoikaistalo Laitilassa, Vehmaan kirkko ja pappila Vehmaan keskustassa sekä Karjalan kirkko ja Kylä Mynämäellä. Näistä lähimpänä sijaitsee Kallelan kylä, jonne on hankealueen rajasta suunnilleen 8 kilometriä linnuntietä sekä Mynämäen kirkko, joka sijaitsee hankealueen rajasta noin 9 kilometrin päässä. Muut kohteet ovat suunnilleen kymmenen kilometrin etäisyydellä.



Maisema- ja kulttuuriympäristöalueiden sijainti ja rajaus taustakartalla.

9 Laadittavat selvitykset

Osayleiskaavan laadinnassa tukeudutaan seuraaviin, hankkeeseen liittyen vuoden 2021 aikana käynnistyneen YVA-menettelyn yhteydessä laadittaviin selvityksiin:

- Kasvillisuus- ja luontotyyppiselvitys
- Lintujen kevätmuuttoselvitys
- Lintujen syysmuuttoselvitys
- Muuttolintujen törmäysmallinnus
- Pesimälinnustoselvitys
- Päiväpetolintutarkkailu
- Pöllöselvitys
- Metsojen soidinpaikkakartoitus
- Lepakoiden pesimäaikainen selvitys (aktiivi- ja passiiviseuranta)
- Viitasammakkoselvitys
- Liito-oravaselvitys
- Lumijälkilaskenta
- Susiselvitys (olemassa olevaan aineistoon perustuen)
- Arkeologinen selvitys
- Voimajohtoreittien (Heikola 5,2 km, Hentula 9,7 km) luonto- ja arkeologinen selvitys
- Melu- ja välkemallinnukset/-selvitykset
- Havainnekuvat ja näkyvyysalueanalyysit
- Maisema- ja kulttuuriympäristöselvitys

Osayleiskaavan laadinnassa voidaan hyödyntää soveltuvilta osin seuraavia muita selvityksiä ja tausta-aineistoja:

- Metsäkeskuksen avoin metsä- ja luontotieto
- Varsinais-Suomen maakuntakaavan tausta ja selvitysaineisto

10 Vaikutusten arviointi

Vaikutusten arvioinnin lähtökohtana ovat maankäyttö- ja rakennuslain 9 §:n velvoite kaavan vaikutusten selvittämisestä. Maankäyttö- ja rakennusasetuksen 1 §:n mukaan kaavan vaikutuksia selvittäessä otetaan huomioon aikaisemmin tehdyt selvitykset sekä muut selvitysten tarpeellisuuteen vaikuttavat seikat, jotta voidaan arvioida suunnitelman toteuttamisen merkittävät välittömät ja välilliset vaikutukset. Vaikutuksia arvioitaessa otetaan huomioon kaavan tehtävä ja tarkoitus.

Osayleiskaavan vaikutusten arvioinnissa tukeudutaan hankkeeseen liittyen vuoden 2021 aikana käynnistyneen YVA-menettelyn yhteydessä laadittaviin selvityksiin, sekä YVA-menettelyn yhteysviranomaisen perusteltuun päätelmään ja sen pääkohtien huomioimiseen kaavasuunnittelussa. Vaikutusten arvioinnissa hyödynnetään lisäksi ympäristöministeriön tuulivoimarakentamista koskien erikseen laatimaa ohjeistusta.

Vaikutukset arvioidaan liittyen:

- ihmisten elinoloihin ja elinympäristöön
- maa- ja kallioperään, veteen, ilmaan ja ilmastoon
- kasvi- ja eläinlajeihin, luonnon monimuotoisuuteen ja luonnonvaroihin
- Natura-vaikutustenarviointi
- alue- ja yhdyskuntarakenteeseen, yhdyskunta- ja energiatalouteen sekä liikenteeseen
- kaupunkikuvaan, maisemaan, kulttuuriperintöön ja rakennettuun ympäristöön
- elinkeinoelämän toimivan kilpailun kehittymiseen
- Ilmatieteenlaitoksen ja puolustusvoimien tutkien toimivuuteen

11 Osalliset

Maankäyttö- ja rakennuslain 62 §:n mukaan osallisia ovat alueen maanomistajat ja ne, joiden asumiseen, työntekoon tai muihin oloihin kaava saattaa huomattavasti vaikuttaa, sekä viranomaiset ja yhteisöt, joiden toimialaa suunnittelussa käsitellään.

Osayleiskaavan osallisuetteloon on merkitty seuraavat tahot:

- Kaavan vaikutusalueen asukkaat, kiinteistönomistajat ja -haltijat
- Kaavan vaikutusalueen yritykset, elinkeinonharjoittajat
- Kaavan vaikutusalueen muut käyttäjät
- Yhteisöt ja yhdistykset:
 - Laitilan seudun ympäristöyhdistys ry
 - Mynämäen seudun luonnonsuojeluyhdistys ry
 - Laitilan Metsästysseura ry
 - Metsästysseura Mynämäen Erä ry
 - Metsästysseura Tapio r.y.
 - Kairajärven erämiehet r.y.
 - Laitilan seudun riistanhoitoyhdistys
 - Mynämäen alueen riistanhoitoyhdistys
 - Turun Lintutieteellinen Yhdistys ry
 - Maa- ja Metsätaloustuottajain Keskusliitto MTK, Varsinais-Suomi
 - Maataloustuottajayhdistys MTY
 - Metsänhoitoyhdistys Lounametsä ry
 - Laitilan-Pyhärannan Yrittäjät ry
 - Mynämäen Yrittäjät ry
 - Wirmo-seura ry (Mynämäen kotiseutuyhdistys)
 - Suomen luonnonsuojeluliiton Varsinais-Suomen piiri ry
- Laitilan kaupungin hallintokunnat, toimialat ja liikelaitokset
- Mynämäen kunnan hallintokunnat, toimialat ja liikelaitokset
- Verkostonhaltijat ja toiminnanharjoittajat:
 - Air Navigation Services Finland Oy
 - Digita Oy
 - Finavia Oyj
 - Fingrid Oyj
- Viranomaiset:
 - Varsinais-Suomen elinkeino-, liikenne- ja ympäristökeskus (ELY-keskus)
 - Varsinais-Suomen liitto
 - Varsinais-Suomen alueellinen vastuumuseo (Turun Museokeskus)
 - Varsinais-Suomen pelastuslaitos
 - Vehmaan kunta
 - Ilmatieteenlaitos
 - Liikenne- ja viestintävirasto (Traficom)
 - Luonnonvarakeskus (Luke)
 - Metsähallitus

- Metsäkeskus
- Puolustusvoimat, pääesikunta (hyväksyttävyysslausunnot)
- Puolustusvoimat, 2. Logistiikkarykmentti (kaavalausunnot)
- Väylävirasto
- Uudenkaupungin ympäristöterveydenhuolto

Osallisuuttelo täydennetään hankkeen aikana tulleiden ilmoitusten perusteella.

12 Osallistumisen ja vuorovaikutuksen järjestäminen

Osallistumisen ja vuorovaikutuksen järjestämisestä on säädetty maankäyttö- ja rakennuslain luvussa 8.

Korona-viruspandemian mahdollisista vaikutuksista kaavahankkeen läpivientiin, sovelletuihin menettelytapoihin, yleisötilaisuuksien, osallistamisen yleisiin järjestelyihin ja nähtävilläoloaikoihin tiedotetaan tarvittavilta osin hankkeen aikana erikseen. Nähtävilläoloajat käyvät ilmi hankkeen vaihekohtaisista kuulutuksista.

12.1 Vireilletulo ja OAS

- Aloituvaiheen aikana järjestetään hankkeen aloitusvaiheen viranomaisneuvottelu alkuvuoden 2021 aikana (16.04.2021).
- MRL 63 §:n mukainen osallistumis- ja arviointisuunnitelma (OAS) on laadittu maaliskuussa 2021.
- Laitilan kaupunginhallitus/Mynämäen kunnanhallitus päättää osallistumis- ja arviointisuunnitelman nähtävillä asettamisesta.
- Hankkeeseen liittyen laadittava osallistumis- ja arviointisuunnitelma (OAS) asetetaan julkisesti nähtävillä 30 päivän ajaksi Laitilan kaupunginvirastoon/Mynämäen kunnanvirastoon ja kuntien Internet-sivulle.
- Nähtävillä asettamisesta tiedotetaan sanomalehtikuulutuksin ja kaavoituksen Internet-sivuilla. Osallistumis- ja arviointisuunnitelmasta tiedotetaan kaava-alueelle ja läheisyyteen sijoittuvien kiinteistöjen omistajille ja asukkaille kirjeitse, mikäli osoitetieto on kunnan saatavilla.
- Osallisilla ja muilla kuntalaisilla on mahdollisuus ilmaista mielipiteensä nähtävillä asetettavaan kaava-aineistoon liittyen.
- Mielipiteet tulee osoittaa nähtävilläoloajan puitteissa kirjallisesti Laitilan kaupunginhallitukselle/Mynämäen kunnanhallitukselle. Aloitusvaiheen aikana esitetyt mielipiteet koostetaan kaavaehdotuksen liitteeksi laadittavaan vastineluetteloon.

12.2 Valmisteluvaihe ja kaavaluonnos

- Valmisteluvaiheen aikana laadittava kaavaluonnos ja liitteet käsitellään Laitilan kaupunginhallituksessa/Mynämäen kunnanhallituksessa ja asetetaan julkisesti nähtäville 30 päivän ajaksi Laitilan kaupungin/Mynämäen kunnanvirastoon ja kuntien Internet-sivulle. (MRL 62 §, MRA 30 §)
- Nähtäville asettamisesta tiedotetaan sanomalehtikuulutuksin ja kaavoituksen Internet-sivuilla.
- Nähtävilläoloaikana järjestetään kaavahankkeeseen ja YVA-menettelyyn liittyvä yleisötilaisuus.
- Pyydetään lausunnot tarvittavilta tahoilta.
- Osallisilla ja muilla kuntalaisilla on mahdollisuus ilmaista mielipiteensä nähtäville asetettavaan kaava-aineistoon liittyen. Mielipiteet tulee osoittaa nähtävilläoloajan puitteissa kirjallisesti Laitilan kaupunginhallitukselle tai Mynämäen kunnanhallitukselle.
- Valmisteluvaiheen aikana esitetyt mielipiteet ja saadut lausunnot koostetaan kaavaehdotuksen liitteeksi laadittavaan vastineluetteloon.

12.3 Kaavaehdotus

- Ehdotusvaiheen aikana laadittava kaavaehdotus käsitellään Laitilan kaupunginhallituksessa ja Mynämäen kunnanhallituksessa ja asetetaan julkisesti nähtäville 30 päivän ajaksi kaupungin/kunnanvirastoon ja kunnan Internet-sivulle. (MRL 65§, MRA 19§)
- Nähtäville asettamisesta tiedotetaan sanomalehtikuulutuksin ja kaavoituksen Internet-sivuilla.
- Nähtävilläoloaikana järjestetään kaavahankkeeseen ja YVA-menettelyyn liittyvä yleisötilaisuus.
- Pyydetään lausunnot tarvittavilta tahoilta.
- Osallisilla ja muilla kuntalaisilla on mahdollisuus ilmaista mielipiteensä nähtäville asetettavaan kaava-aineistoon liittyen jättämällä muistutuksia. Muistutukset tulee osoittaa nähtävilläoloajan puitteissa kirjallisesti Laitilan kaupunginhallitukselle/Mynämäen kunnanhallitukselle.
- Ehdotusvaiheen aikana jätetyt muistutukset ja saadut lausunnot koostetaan kaupungin/kunnanvaltuuston hyväksyttäväksi vietävän kaavaehdotuksen liitteeksi laadittavaan vastineluetteloon. Vastineluettelosta ja kaavaselostuksesta käy ilmi, miten mielipiteet, muistutukset ja lausunnot ovat vaikuttaneet suunnitteluun.
- Kaavaehdotuksen nähtävilläoloajan jälkeen järjestetään tarvittaessa MRA 18 §:n mukainen ehdotusvaiheen viranomaisneuvottelu.

12.4 Hyväksyminen

- Ennen kaavan hyväksymisvaihetta kunnanhallitus käsittelee kaavaehdotuksesta saadut palautteet ja palautteisiin laaditut vastineet. Muistutuksen tehneille, jotka ovat ilmoittaneet osoitteensa, ilmoitetaan kunnan perusteltu kannanotto (vastine) esitettyyn mielipiteeseen. Vastineet postitetaan joko kaupungin/kunnanhallituksen tai -valtuuston kokouksen jälkeen.
- Kaava-aineisto etenee kaupungin/kunnanhallituksen esityksestä valtuuston hyväksymiskäsittelyyn. (MRL 37§)
- Tuulivoimayleiskaavan hyväksymisestä päättäminen kuuluu Laitilan kaupungin-/Mynämäen kunnanvaltuuston toimivaltaan.
- Tuulivoimayleiskaavan hyväksymiskäsittelyn päätöksestä tiedotetaan sanomalehtikuulutuksin ja kaavoituksen Internet-sivuilla. Hyväksymispäätös lähetään tiedoksi niille muistuttajille ja viranomaistahoille, jotka ovat pyytäneet päätöstä tiedoksi muistutuksen tai viranomaislausunnon jättäessään. (MRL 67§, MRA 94§)
- Hyväksymispäätökseen voi hakea muutosta hallinto-oikeudelle tehtävällä kunnallisvalituksella. Hallinto-oikeuden ratkaisusta on mahdollista valittaa korkeimpaan hallinto-oikeuteen.

12.5 Kaavan voimaantulo

- Kaava saa lainvoiman mikäli kaavasta ei valiteta valitusajan kuluessa.
- Lainvoimainen kaava tulee voimaan voimaantulokuulutuksella. Kaavan voimaantulosta tiedotetaan sanomalehtikuulutuksin, kaavoituksen Internet-sivuilla. Voimaantullut kaava-aineisto toimitetaan tarvittaville viranomaistahoille. (MRA 93§).

13 Aikataulu

Tavoiteaikataulu:

- | | |
|---------------------------------|-----------------|
| • vireilletulo ja OAS | 04-08/2021 |
| • valmisteluvaihe; kaavaluonnos | 02/2021-09/2022 |
| • Kaavaehdotus | 09/2022-05/2023 |
| • Hyväksyminen | 06-09/2023 |

Aikataulua tarkennetaan prosessin kuluessa, ja siitä ilmoitetaan osallistumis- ja arviointisuunnitelman tarkistamisen yhteydessä.

14 Mielipiteiden, muistutusten ja lausuntojen osoittaminen

Laitila

Palaute osallistumis- ja arviointisuunnitelmasta, sekä kaavan valmisteluaineistosta tulee nähtävilläolokautena osoittaa kirjallisesti Laitilan kaavatyöryhmälle, osoite Keskuskatu 30, 23800 Laitila tai sähköpostitse: tekninen.toimi@laitila.fi. Muistutukset kaavaehdotuksen nähtävilläollessa tulee osoittaa kirjallisesti Laitilan kaupunginhallitukselle, osoite: Laitilan kaupunki, kaupunginhallitus, Keskuskatu 30, 23800 Laitila tai sähköpostitse: hallinto@laitila.fi

Mynämäki

Mynämäen kunnanhallitukselle osoitettavat mielipiteet, muistutukset ja lausunnot tulee lähettää kirjaamoon postiosoitteella: Vehmaantie 111, 23100 Mynämäki, tai sähköpostiosoitteella: kunta@mynamaki.fi.

15 Yhteystiedot

Lisätietoja kaavoituksesta antavat:

Laitilan kaupunki

tekninen johtaja Mika Raula, 0500 596127, etunimi.sukunimi@laitila.fi

Mynämäen kunta

tekninen johtaja Jaakko Kurvinen, 050 5856772, jaakko.kurvinen@mynamaki.fi

Kaavan laatija

Sweco Finland Oy
arkkitehti, Timo Rysä, 040 5939917, etunimi.sukunimi@sweco.fi

ABO Wind Oy

projektinjohtaja, Karoliina Oksanen, 050 3052122, etunimi.sukunimi@abo-wind.fi

ABO Wind Oy viestii hankkeesta nettisivuillaan osoitteessa:

<https://www.abo-wind.com/fi/toiminta/tuulivoimakehitys/projektit/kolsa-juvansuo.html>